

# STIHL RME 235

# STIHL®



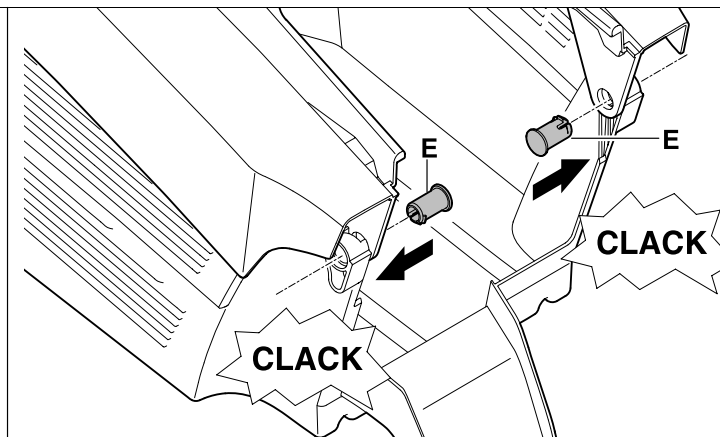
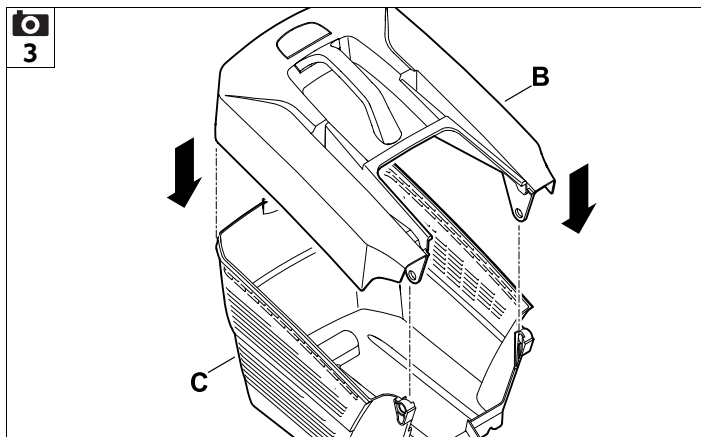
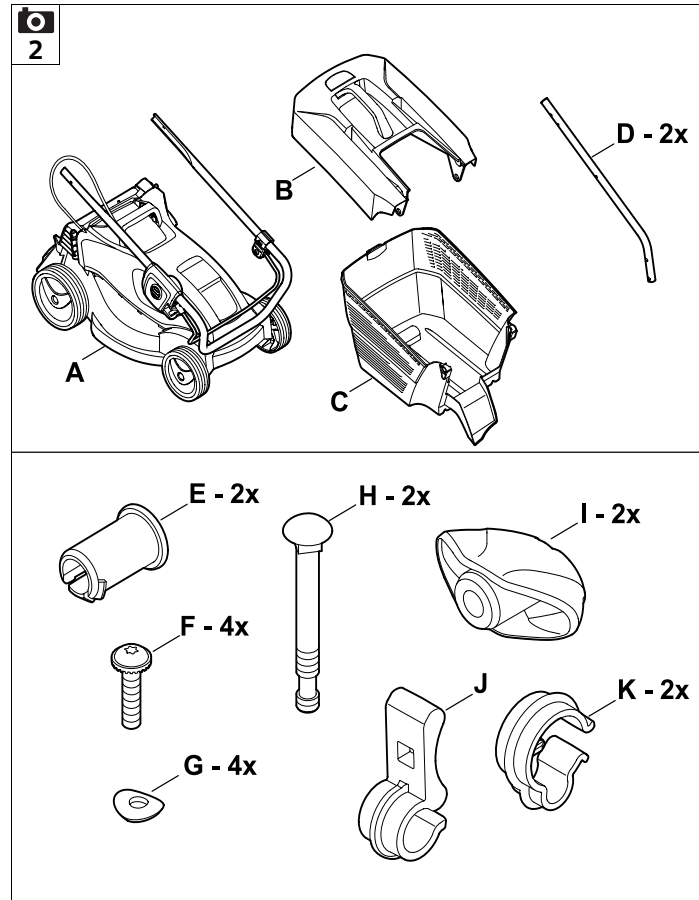
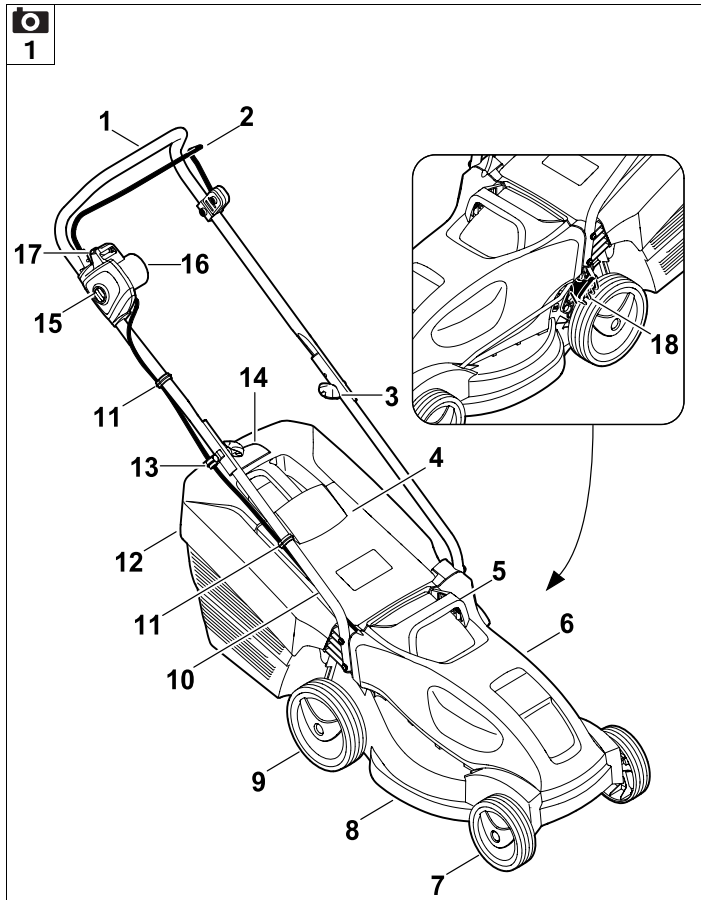
- EN** Instruction manual
- ES** Manual de instrucciones
- PT** Manual de utilização
- NO** Bruksanvisning
- SV** Bruksanvisning
- FI** Käyttöopas
- DA** Betjeningsvejledning
- EL** Οδηγίες χρήσης
- BG** Инструкция за експлоатация
- UK** Посібник з експлуатації

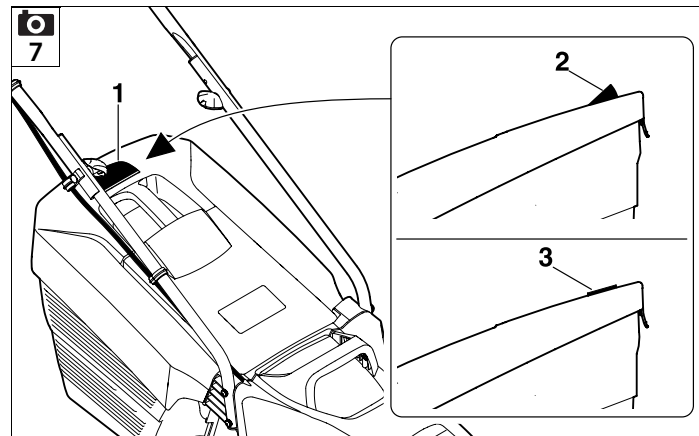
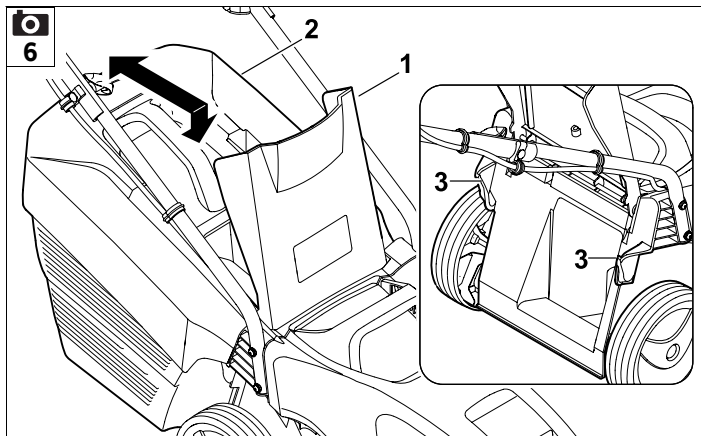
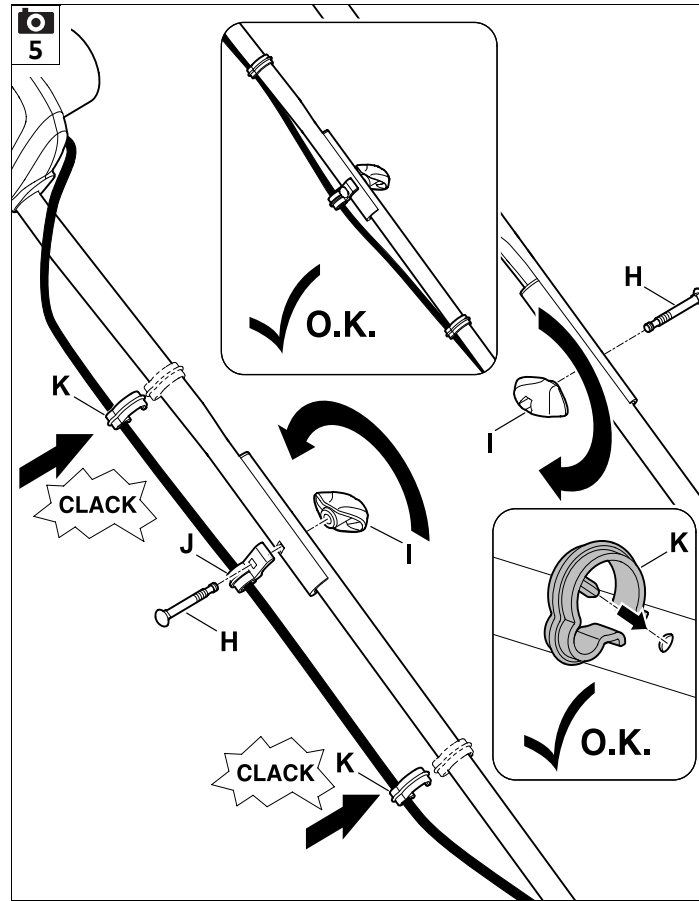
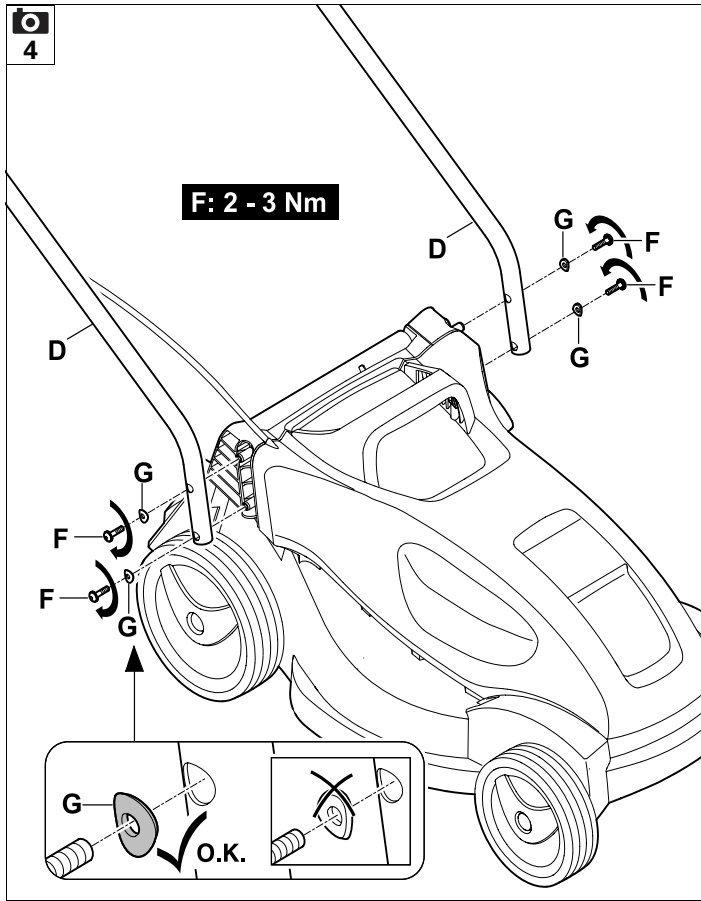
RME 235.0

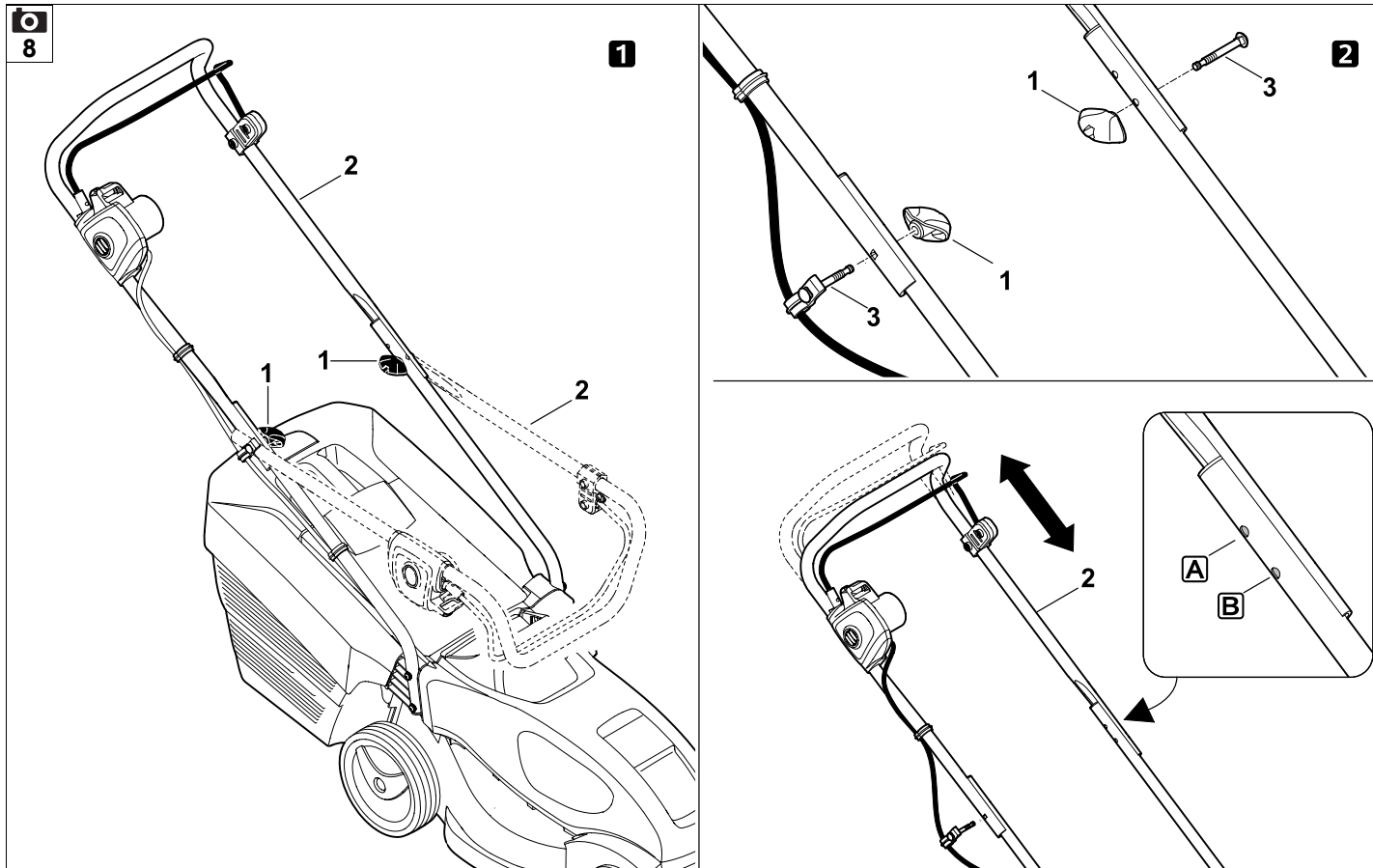
**A**

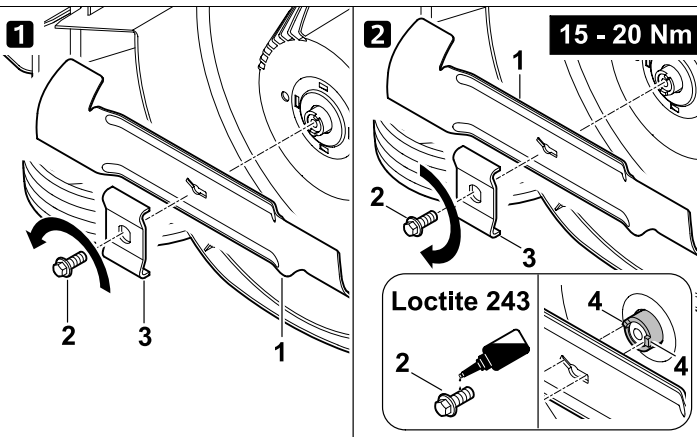
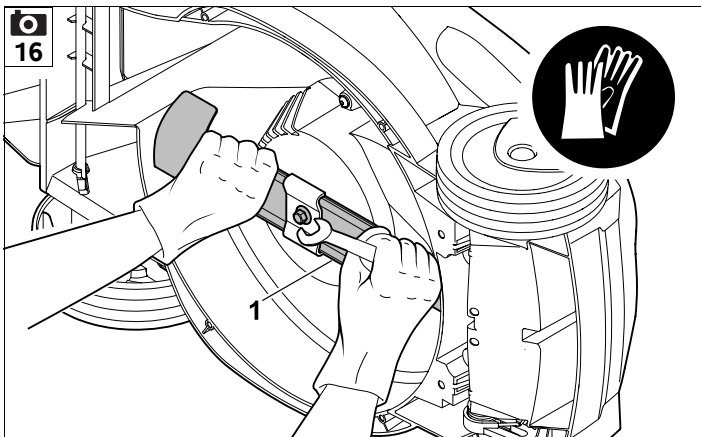
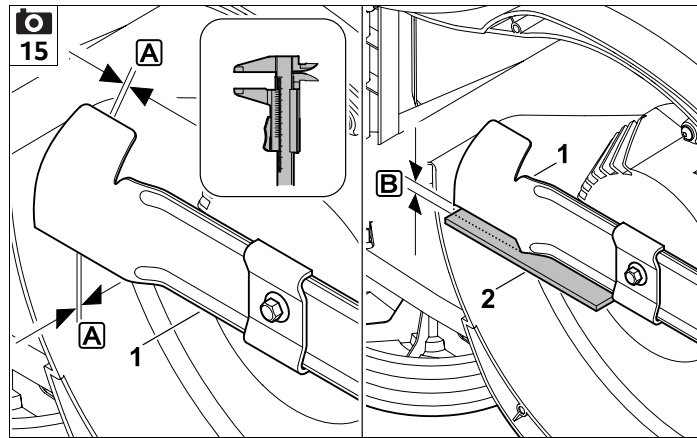
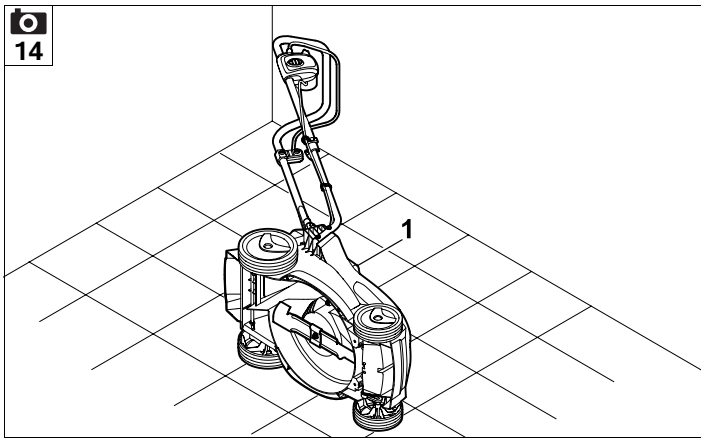
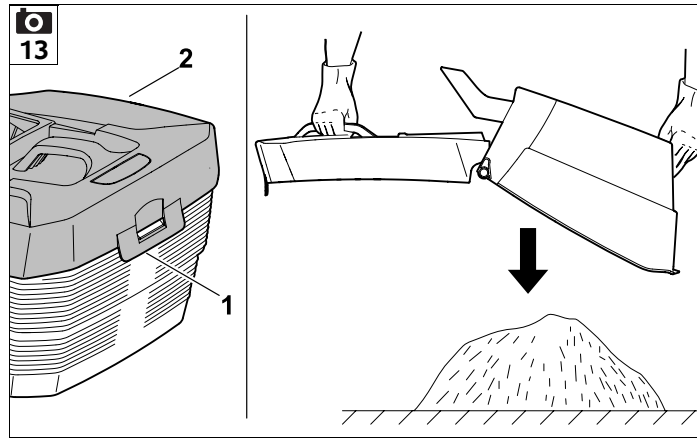
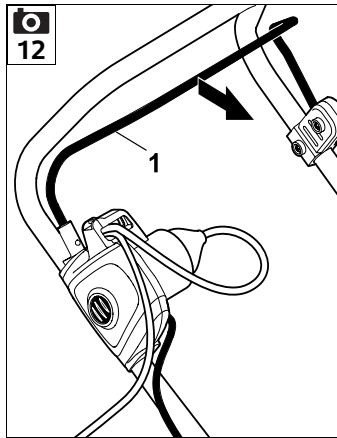
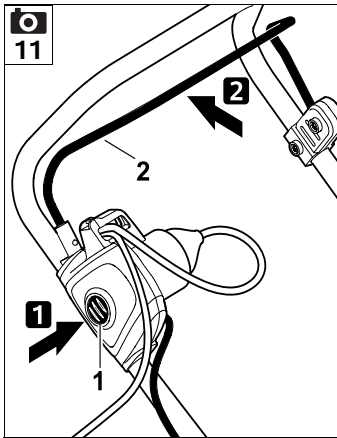
**INT 2**



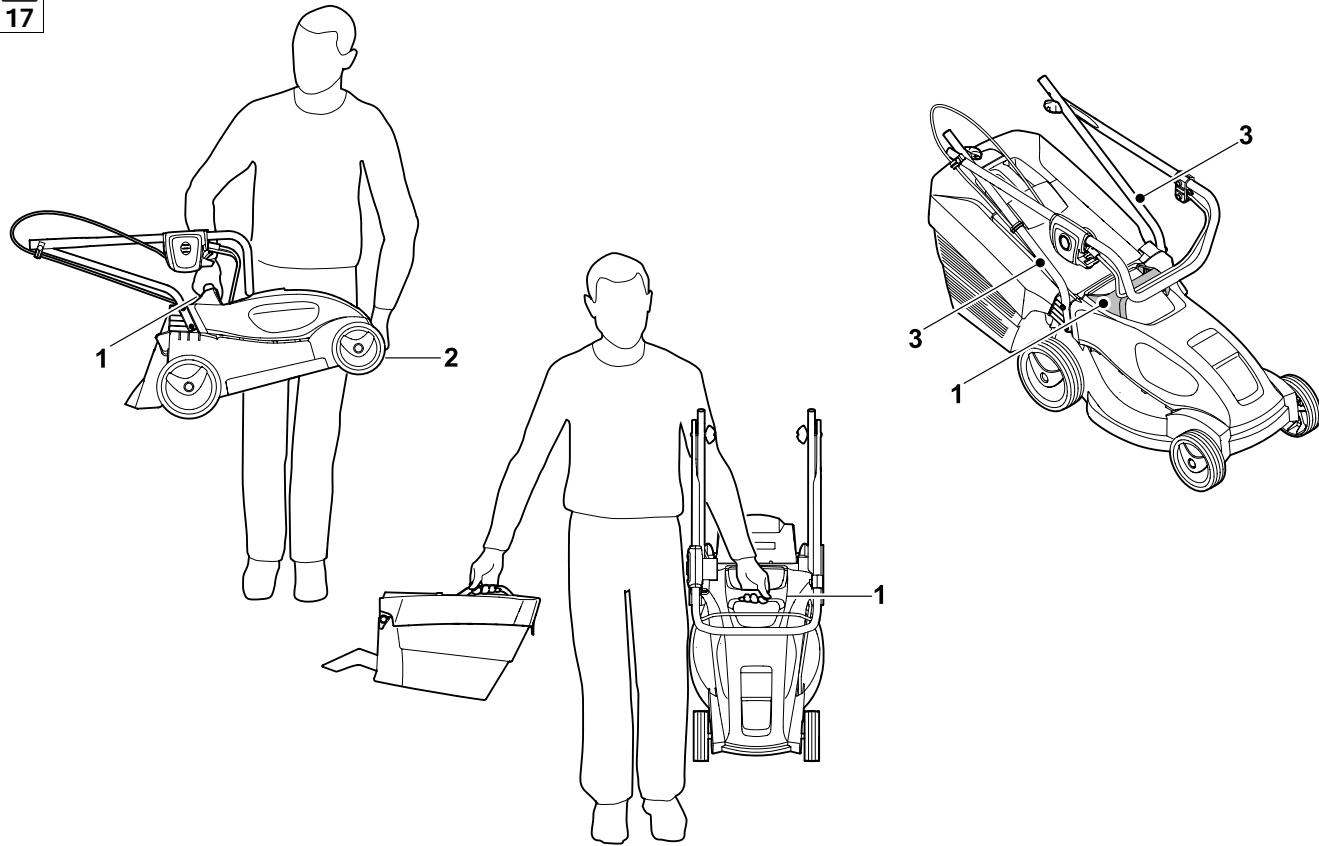




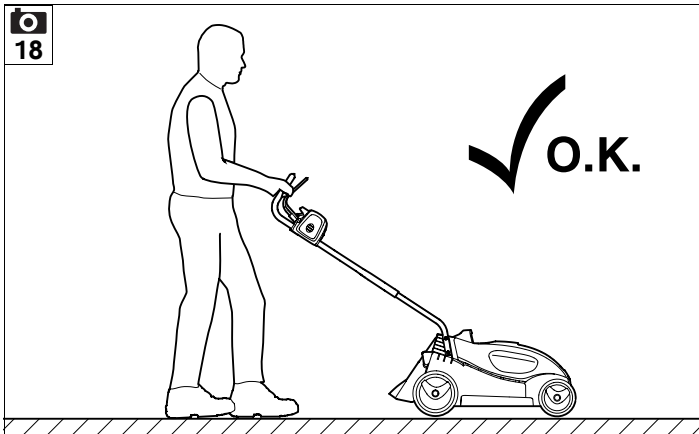


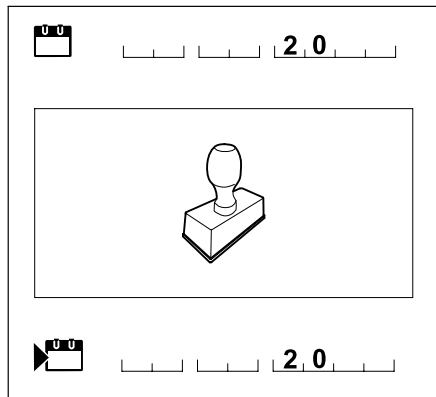
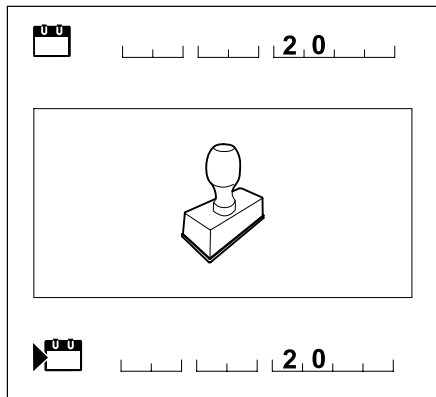
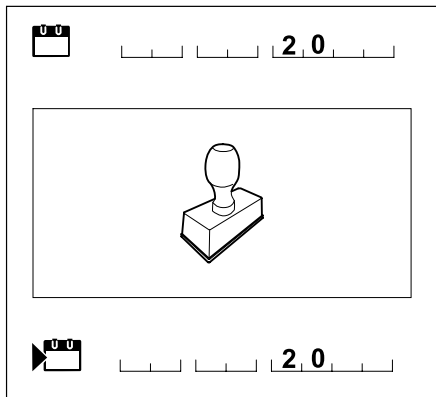
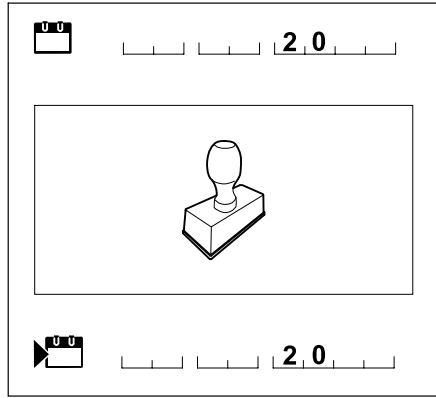
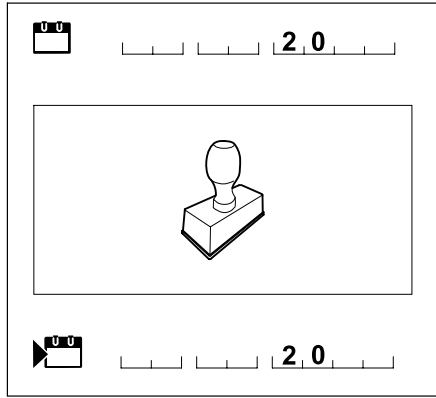
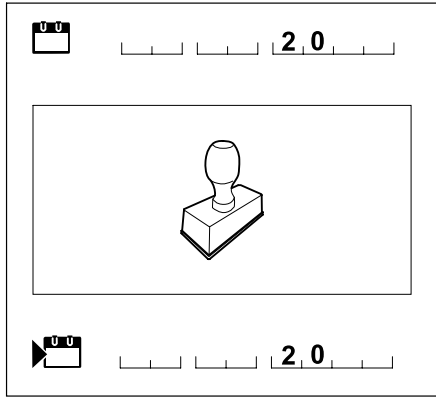
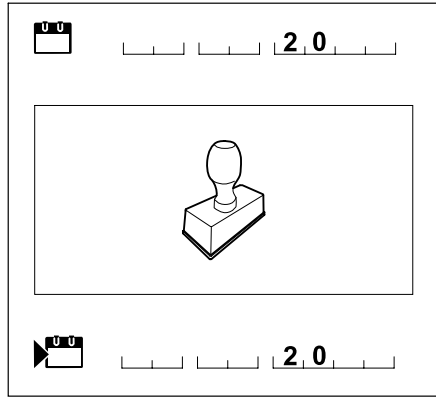
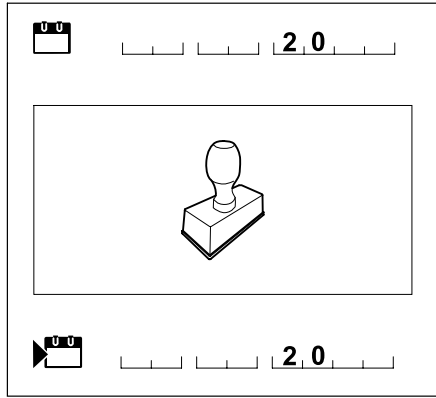
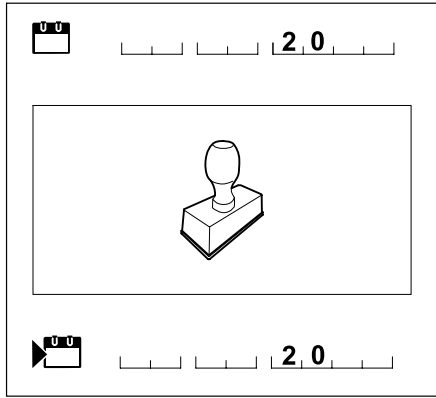


17



18





## Скъпи купувачи,

Ние се радваме, че сте избрали изделие на фирмата STIHL. Ние разработваме и произвеждаме продукти с най-високо качество в съответствие с изискванията на нашите клиенти. По този начин продуктите ни се отличават с висока надеждност дори при приложението им в най-тежки условия на експлоатация.

STIHL също така държи на най-високото качество в обслужването. Сътрудниците в специализираните ни търговски обекти са готови да Ви дадат компетентна консултация и съвети, както и да поемат комплексното техническо обслужване на закупените от Вас апарати.

Благодарим Ви за доверието и Ви пожелаваме удоволствие при ползването на изделието от фирмата STIHL.



Д-р Nikolas Stihl

**ВАЖНО! ПРОЧЕТЕТЕ ПРЕДИ  
УПОТРЕБА – И СЪХРАНЯВАЙТЕ.**

## 1. Съдържание

<b>За тази инструкция за експлоатация</b>	<b>144</b>	Правилно натоварване на електродвигателя	153
Общи указания	144	В случай че ножът за косене блокира	153
Указания за четене на инструкцията за експлоатация	144	Защита срещу топлинно претоварване на електродвигателя	153
Различни варианти за отделните страни	144	Работна зона на оператора	154
<b>Описание на уреда</b>	<b>145</b>	<b>Защитни приспособления</b>	<b>154</b>
<b>За Вашата безопасност</b>	<b>145</b>	Защитни приспособления	154
Общи указания	145	Управление с две ръце	154
Внимание – опасност от токов удар	146	Инерционна спирачка на електродвигателя	154
Облекло и екипировка	147	<b>Пускане на уреда в експлоатация</b>	<b>154</b>
Транспортиране на уреда	147	Свързване на уреда към електрическата мрежа	154
Преди работа	147	Приспособление за изтегляне и прибиране на кабела	155
По време на работа	148	Включване на косачката	155
Поддръжка, почистване, ремонт и съхранение	150	Изключване на косачката	155
Съхранение при продължително неизползване на уреда	151	Изпразване на коша за трева	155
Изхвърляне	151	<b>Поддръжка</b>	<b>155</b>
<b>Описание на символите</b>	<b>151</b>	Общи указания	155
<b>Подготовка на уреда за пускане в експлоатация</b>	<b>152</b>	Почистване на уреда	155
Сглобяване на косачката	152	Електродвигател и колела	155
<b>Командни елементи</b>	<b>152</b>	Горна част на лоста за управление	156
Кош за трева	152	Поддръжка на ножа за косене	156
Индикатор за равнището на запълване	152	Демонтаж и монтаж на ножа за косене	156
Лост за управление	152	Наточване на ножа за косене	157
Централна настройка на височината на косене	153	Съхранение на уреда (през зимата)	157
<b>Указания за работа</b>	<b>153</b>	<b>Транспортиране</b>	<b>157</b>
Общи указания	153	Транспортиране	157
		<b>Минимизиране на износването и предотвратяване на повреди</b>	<b>157</b>
		<b>Опазване на околната среда</b>	<b>158</b>



<b>Обичайни резервни части</b>	<b>158</b>
<b>ЕС Декларация за съответствие</b>	<b>159</b>
Косачка, ръчноводена с мрежово захранване (STIHL RME)	159
<b>Технически данни</b>	<b>159</b>
<b>Откриване на повреди</b>	<b>160</b>
<b>Сервизен план</b>	<b>161</b>
Потвърждение за предаване	161
Потвърждение за извършена сервизна поддръжка	161

## 2. За тази инструкция за експлоатация

### 2.1 Общи указания

Тази инструкция за експлоатация е **оригинална инструкция за експлоатация** от производителя по смисъла на Директива 2006/42/ЕС на Европейския парламент и на Съвета.

STIHL работи непрекъснато за усъвършенстване на асортимента си; затова си запазваме правото на промени във формата, техниката и оборудването.

Ето защо данните и илюстрациите в настоящата инструкция не могат да бъдат основание за предявяване на каквито и да е претенции.

В тази инструкция за експлоатация може да има описани модели, които не са налични във всяка страна.

Тази инструкция за експлоатация е защитена от авторското право. Всички права са запазени, по-специално правото на размножаване, превод и обработка с електронни системи.

### 2.2 Указания за четене на инструкцията за експлоатация

Фигурите и текстовете описват определени стъпки на действие.

Всички поставени върху уреда пиктограми са пояснени в тази инструкция за експлоатация.

#### Посока на погледа:

Посока на погледа при употреба на „наляво“ и „надясно“ в инструкцията за експлоатация:

Потребителят е застанал зад уреда и гледа напред по посока на движението.

#### Препратка към глава:

Препратките към глави и раздели за допълнителни обяснения се отбелязват със стрелка. Следният пример показва препратка към глава: (⇒ 3.)

#### Обозначаване на пасажи от текста:

Описаните указания могат да бъдат обозначени по различен начин.

Работни стъпки, които изискват действие от страна на потребителя:

- Развийте болта (1) с отвертка, задействайте лоста (2)...

Общи изброявания:

- Използване на продукта при спортни или състезателни мероприятия

#### Текстове с допълнително значение:

Тези пасажи са обозначени с един от описаните по-долу символи, за да бъдат по-добре открити в инструкцията за експлоатация.



#### Опасност!

Опасност от злополука и тежко нараняване на хора. Извършването на определени действия е необходимо или трябва да се избягва определено поведение.



#### Предупреждение!

Опасност от нараняване на хора. Извършването на определени действия предпазва от възможни или вероятни наранявания.



#### Внимание!

Леки наранявания или материални щети могат да бъдат предотвратени с извършване на определени действия.



#### Указание

Информация за по-добро използване на уреда и за избягване на евентуалното му неправилно обслужване.

#### Текстове, отнасящи се към фигури:

Фигурите, на които е показан начинът на употреба на уреда, се намират в началото на инструкцията за експлоатация.

Този символ показва връзката между фигурите в началото и съответния текст в инструкцията за експлоатация.



### 2.3 Различни варианти за отделните страни

В зависимост от страната, в която се използва уредът, STIHL доставя уреди с различни щепсели и прекъсвачи.

На фигурите са показани уреди с европейски щепсел; включването в мрежата на уреди с друг стандарт щепсели се извършва по същия начин.

### 3. Описание на уреда



- 1 Горна част на лоста за управление
- 2 Лост за спиране на двигателя
- 3 Въртящ се лост
- 4 Дефлектор
- 5 Ръкохватка за носене
- 6 Капак на двигателя
- 7 Предно колело
- 8 Корпус
- 9 Задно колело
- 10 Долна част на лоста за управление
- 11 Кабелна скоба
- 12 Кош за трева
- 13 Водач на кабела
- 14 Индикатор за равнището на запълване
- 15 Бутон за стартиране
- 16 Гнездо за включване в мрежата
- 17 Приспособление за изтегляне и прибиране на кабела
- 18 Лост за регулиране на височината

## 4. За Вашата безопасност

### 4.1 Общи указания



Непременно спазвайте тези правила за техника на безопасност при работа с уреда.



Преди първото пускане на уреда в действие трябва да прочетете внимателно цялата инструкция за експлоатация.

Съхранявайте старателно инструкцията за експлоатация, за да я ползвате и в бъдеще.

Тези предпазни мерки (списъкът не е пълен) са задължителни за Вашата безопасност. Винаги използвайте уреда разумно и отговорно и не забравяйте, че потребителят носи отговорност при злополука с трети лица или материални щети по тяхната собственост.

Запознайте се с елементите за управление и с употребата на уреда.

Уредът да се използва само от лица, които са прочели инструкцията за експлоатация и са запознати с начина на работа с него. Преди първото пускане на уреда в експлоатация всеки потребител трябва да се постарее да получи компетентна и практическа подготовка за работа с него. Той трябва да получи указания от продавача или от друго квалифицирано лице за безопасната употреба на уреда.

Целта на тези указания е преди всичко да накарат потребителя да осъзнае, че са необходими изключително внимание и концентрация от негова страна, докато работи с уреда.

Дори когато обслужвате този уред според указанията, винаги съществува остатъчен риск.



### Опасност за живота поради задушаване!

Съществува опасност за децата, които си играят с опаковките. Задължително дръжте опаковките извън обсега на деца.

Уредът, включително всички приспособления за допълнително монтиране, могат да се предоставят или отдават под наем само на лица, принципно запознати с този модел и работата с него. Инструкцията за експлоатация е част от уреда и винаги трябва да бъде предавана заедно с него.

Използвайте уреда само когато сте отпочинали и в добро физическо и психическо състояние. Ако имате здравословни проблеми, трябва да се консултирате с Вашия лекар дали можете да работите с уреда. Не работете с уреда след употреба на алкохол, наркотици или забавящи способността за реагиране лекарства.

Използването на уреда никога не трябва да се разрешава на деца, лица с ограничени физически, сетивни или умствени възможности или недостатъчен опит и познания, както и лица, които не са запознати с инструкциите.

Никога не разрешавайте на деца или подрастващи под 16 години да използват уреда. В местните разпоредби може да е определена различна минимална възраст на потребителя.

Уредът е предвиден за лично ползване.

EN

ES

PT

NO

SV

FI

DA

EL

BG

UK

### Внимание – опасност от злополука!

Уредът е предназначен само за косене на трева. Използването на уреда за други цели не е позволено, тъй като може да бъде опасно или да го повреди.

Поради опасност от телесни повреди за потребителя, не се разрешава използването на уреда за следните дейности (списъкът не е пълен):

- подрязване на шубраци, жив плет и храсти;
- рязане на пълзящи растения;
- поддържане на трева в покривни градини и балконски саксии;
- раздробяване и надробяване на отрязани клони от дървета и жив плет;
- почистване на алеи (изсмукване, издухване);
- изравняване на почвени неравности, напр. къртиничини;
- транспортиране на окосена маса, освен в предвидения за тази цел кош за трева.

От съображения за сигурност се забранява извършване на каквато и да било промяна по уреда с изключение на квалифицирания допълнителен монтаж на одобрени от STIHL принадлежности, освен това такава промяна би довела и до отмяна на гаранцията. Информация за одобрените принадлежности можете да получите от вашия специализиран търговец на STIHL.

Изрично се забранява всякаква манипулация по уреда, която повишава мощността или честотата на въртене на двигателя с вътрешно горене, съотв. на електродвигателя.

С уреда не бива да се транспортират хора, особено деца, животни или предмети.

При използване на уреда в обществени обекти, паркове, на спортни площадки, по улици и в селскостопански и горски предприятия се изисква повишено внимание.



### Внимание! Опасност за здравето поради вибрации!

Прекомерното излагане на вибрации може да увреди кръвообращението или нервите на горните крайници, особено при хора с проблеми в кръвообращението. Обърнете се към лекар при появата на симптоми, които биха могли да са резултат от излагане на вибрации. Такива симптоми, които се появяват основно по пръстите, ръцете или китките, са напр. (списъкът не е пълен):

- липса на чувствителност,
- болки,
- мускулна слабост,
- дисхромия на кожата,
- неприятен сърбеж.

Дръжте по време на работа ръкохватката здраво, но не напрегнато, с две ръце на предвидените за целта места.

Времето за работа да се планира така, че да се избягват по-високите натоварвания за по-продължителен период от време.

### 4.2 Внимание – опасност от токов удар



#### Внимание! Опасност от токов удар!

Много важни за електрическата безопасност на уреда са захранващият кабел, щепселът, прекъсвачът и съединителният проводник. За да се избегне опасността от токов удар, не използвайте повредени кабели, куплунзи и щепсели или неотговарящи на изискванията съединителни проводници.



Затова редовно проверявайте съединителния проводник за повреди или признаци на стареене (чупливост).

Пускайте уреда само с намотан захранващ кабел.

При използване на кабелен барабан той трябва преди употреба винаги да бъде развит докрай.

Никога не използвайте повреден удължителен кабел. Заменете неизправните кабели с нови и не ремонтирайте удължителните кабели.

Уредът не бива да се използва, ако проводниците са повредени или износени. По-специално захранващият кабел трябва да се провери за повреди и стареене.

Дейностите по поддръжка и ремонт на захранващите кабели могат да се извършват само от квалифицирани специалисти.

### Опасност от токов удар!

Не включвайте към електрическата мрежа неизправен проводник и не го докосвайте, преди да сте го извадили от контакта.

### Опасност от токов удар!

Не използвайте неизправни кабели, куплунзи и щепсели или неотговарящи на изискванията захранващи кабели.

Режещите блокове (ножовете) могат да се докосват след изключване на уреда от електрическата мрежа.

Винаги внимавайте използваните захранващи кабели да са добре обезопасени.



Въпреки че електродвигателят е защитен от пръскаща вода, уредът не бива да се използва, когато вали дъжд и в условия на висока влажност.

При работа на открито използвайте само изолирани срещу влага удължителни кабели, подходящи за употреба с уреда (⇒ 10.1).

При косене дръжте кабела далеч от ножа.

Изваждайте съединителния проводник, като хванете щепсела и щепселното гнездо, а не го дърпайте.

Ако уредът е включен към генератор, внимавайте да не се повреди поради колебания на тока.

Включвайте уреда само към електрозахранване, което е защитено посредством прекъсвач за защита срещу утечен ток с максимален ток на изключване 30 mA. Допълнителна информация можете да получите от електротехник.

От съображения за сигурност електрическият кабел трябва винаги да се монтира към лоста за управление съгласно инструкциите.

### 4.3 Облекло и екипировка



По време на работа винаги носете затворени обувки с грайферни подметки. Никога не работете боси или с леки обувки, например сандали.



При дейности по поддръжка и почистване, както и при транспортиране, винаги носете плътни предпазни ръкавици и прибирайте добре дългата коса (кърпа за глава, шапка и др.).



При заточване на ножа за косене трябва да се носят подходящи предпазни очила.

Носете дълги панталони и тясно прилепнало облекло, когато работите с уреда.

Никога не носете свободно облекло, бижута, вратовръзки и шалове, които могат да се закачат за подвижните части (команден лост).

### 4.4 Транспортиране на уреда

Работете само с ръкавици, за да избегнете наранявания от части на уреда, които са горещи или с остри ръбове.

Преди да го транспортирате, изключете уреда, извадете мрежовия кабел от контакта и изчакайте ножът да спре напълно.

Транспортирайте уреда само с изстинал електродвигател.

Вземете под внимание теглото на уреда и при нужда използвайте подходящи помощни съоръжения за товарене (товарни рампи, подечни механизми).

Застопорете уреда и транспортираните заедно с него компоненти (напр. кош за трева) върху товарната платформа с подходящи по размер средства за закрепване (ремъци, въжета и др.).

Избягвайте контакт с ножа за косене при вдигане и носене на уреда.

Прочетете и спазвайте указанията в глава „Транспортиране“. Там е описано как да вдигате и закрепвате уреда. (⇒ 12.1)

При транспортиране на уреда спазвайте местните законови разпоредби и по-специално отнасящите се до безопасността при товарене и транспорт на изделия върху товарни платформи.

### 4.5 Преди работа

Уверете се, че с уреда работят само лица, които са запознати с инструкцията за експлоатация.

Спазвайте определените в местните разпоредби часове за работа с градински уреди, оборудвани с двигател с вътрешно горене или електродвигател.

Проверете внимателно терена, върху който ще използвате уреда, и отстранете всички камъни, пръчки, телове, кости и други чужди тела, които могат да бъдат изхвърлени от него. Препятствията (напр. пънове, корени) лесно могат да останат незабелязани във висока трева.

EN

ES

PT

NO

SV

FI

DA

EL

BG

UK

За тази цел, преди да започнете работа с уреда, обозначете всички скрити в тревата чужди тела (препятствия), които не могат да бъдат отстранени.

Преди употреба на уреда всички неизправни, износени и повредени части трябва да се заменят. Станалите нечетливи или повредени предупредителни стикери по уреда трябва да се подменят. Вашият специализиран търговец на STIHL поддържа наличност от резервни стикери и всички други резервни части.

Уредът може да се използва само в състояние на безопасна експлоатация. Преди всяко пускане на уреда в експлоатация проверете

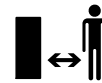
- дали уредът е монтиран в съответствие с указанията.
- дали режещият инструмент и целият режещ блок (нож за косене, елементи за закрепване, корпус на косачния механизъм) са в изправно състояние. Обърнете внимание най-вече дали са добре закрепени и дали не са повредени (резки или пукнатини) или износени.
- дали защитните приспособления (напр. дефлектор, корпус, лост за управление, лост за спиране на двигателя) са в изправно състояние и функционират правилно.
- дали по коша за трева няма повреди и дали е монтиран добре; ако кошът за трева е повреден, не бива да се използва.
- дали инерционната спирачка на електродвигателя функционира.

При нужда извършете сами всички необходими дейности или се обърнете към специализиран търговец. STIHL препоръчва своите специализирани търговци.

Обърнете внимание на информацията в глава „Опасност от електрически ток“ (⇒ 4.2).

Никога не включвайте електродвигателя, ако не сте монтирали ножа съгласно указанията. Опасност от прегряване на електродвигателя!

#### 4.6 По време на работа



Никога не работете с уреда, ако в района, където ще работите с него, има хора, особено деца, или животни.

Монтираните на уреда прекъсвачи и защитни приспособления не бива да бъдат отстранявани или припокривани. Никога не фиксирайте лоста за спиране на двигателя към ръкохватката (напр. чрез привързване).

Лостът за управление трябва винаги да е монтиран правилно и да не бъде променян. Никога не пускайте уреда в експлоатация със сгънат лост за управление.

Никога не окачвайте предмети по лоста за управление (напр. работно облекло). Удължителните кабели не бива да се усукват около лоста за управление.

Работете само на дневна светлина или при добро изкуствено осветление.

Не работете при температури на околната среда под +5 °C.

Не работете с уреда при дъжд, буря и особено когато има опасност от удар на мълния.

Ако теренът е влажен, опасността от злополука се увеличава поради намалена стабилност на оператора. Работете много внимателно, за да избегнете подхлъзване. По възможност избягвайте използване на уреда върху влажни терени.

Не оставяйте уреда на открито под дъжда.

#### Включване на уреда:

Включете уреда внимателно в съответствие с инструкциите в глава „Пускане на уреда в експлоатация“ (⇒ 10.)

Осигурявайте достатъчно разстояние между краката си и режещия инструмент.

При включване уредът трябва да стои на равна повърхност.

Уредът не бива да се накланя преди или по време на включване.

Не включвайте електродвигателя, ако каналът за изхвърляне не е покрит с дефлектора или с коша за трева.

Избягвайте честото включване на уреда в рамките на кратък интервал от време, не си „играйте“ с пусковия бутон. Опасност от прегряване на електродвигателя!

#### Работа по склонове:

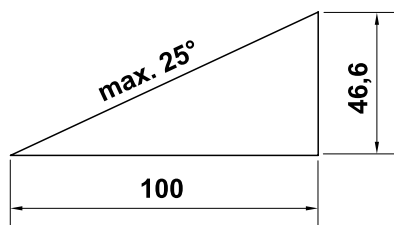
Работете винаги напречно, а не надлъжно на склона. Ако при косене надлъжно на склона операторът загуби контрол, може да бъде прегазен от косящия уред.

Бъдете особено внимателни, когато промените посоката на движение по склона.

Винаги осигурявайте добра стабилност на уреда при работа по склонове и избягвайте да работите по прекалено стръмни склонове.

От съображения за сигурност уредът не бива да се използва по склонове с наклон над 25° (46,6%). **Опасност от нараняване!**

25° наклон на склона отговарят на вертикално нарастване от 46,6 см на 100 см хоризонтална дължина.



#### По време на работа:



#### Внимание – опасност от нараняване!

Никога не поставяйте ръцете или краката си до или под въртящите се части. Никога не докосвайте въртящия се нож. Винаги стойте на разстояние от отвора за изхвърляне. Винаги спазвайте определената от лоста за управление безопасна дистанция.



Не се опитвайте да проверявате ножа, докато уредът работи. Никога не отваряйте дефлектора и/или не сваляйте коша за трева, докато ножът за косене работи. Въртящият се нож може да причини нараняване.

Винаги управлявайте уреда с пешеходна скорост и в никакъв случай не тичайте, докато работите с него. Управлението на уреда с по-голяма скорост увеличава опасността от нараняване в резултат на препъване, подхлъзване и т.н.

Бъдете особено предпазливи, когато завивате с уреда или го придърпвате към себе си.

#### Опасност от препъване!

Никога не вдигайте или не носете уреда с работещ електродвигател или с включен в ел. мрежа захранващ кабел.

Скритите в тревните площи обекти (дъждовални инсталации, колове, водни клапани, фундаменти, електрически проводници и т.н.) задължително трябва да се заобикалят. Никога не преминавайте с уреда през такива чужди обекти.

Използвайте уреда с особено внимание, когато работите в близост до склонове, теренни ръбове, изкопи и диги. Особено внимавайте да се намирате на достатъчно разстояние от подобни опасни места.

В случай че режещият инструмент или уредът срещнат някакво препятствие или чуждо тяло, изключете електродвигателя, извадете щепсела на захранващия кабел от контакта и извършете компетентна проверка.



Внимавайте за движението по инерция на режещия инструмент, което продължава още няколко секунди, преди инструментът да спре напълно.

Изключете електродвигателя:

- когато при транспортиране съществува опасност от обръщане на уреда върху площи, различни от тревни;
- когато придвижвате уреда към и обратно от площта за косене;
- преди да свалите коша за трева;
- преди да настроите височината на косене.



Изключете електродвигателя, извадете щепсела от контакта и се уверете, че режещият инструмент е спрял напълно да се движи:

- преди да разблокирате или отпушите канала за изхвърляне.
- ако режещият инструмент е срещнал чуждо тяло. Режещият инструмент трябва да се провери за възможни повреди. Уредът не бива да се пуска в експлоатация с повреден или извит ножов вал или вал на електродвигателя. **Опасност от нараняване поради неизправни части!**
- преди да проверите, почистите или извършите други дейности по уреда (напр. настройка височината на косене, сгъване/регулиране на лоста за управление).
- преди да оставите уреда без надзор.
- преди да повдигате или пренасяте уреда.
- преди транспорт.

- ако уредът е срещнал страничен предмет или започне да вибрира необичайно силно. В тези случаи проверете уреда и по-специално режещия блок (ножа, ножовия вал, закрепването на ножа) за повреди и извършете необходимите ремонти, преди отново да стартирате уреда и да работите с него.

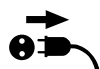


#### Опасност от нараняване!

Силното вибриране по принцип е индикация за повреда. Уредът не бива да се пуска в експлоатация с повреден или извит ножов вал или с повреден или извит нож за косене. Ако нямате необходимите познания, се обърнете към специалист (STIHL препоръчва своите специализирани търговци), който да извърши необходимите ремонти.

При непостоянно напрежение предизвиканите от този уред колебания на напрежението по време на работа на високи обороти могат да нарушат работата на други свързани към същата токова верига съоръжения. В този случай трябва да се вземат подходящи мерки (напр. свързване към друга токова верига, различна от тази на засегнатото съоръжение, свързване на уреда към токова верига с по-ниско пълно съпротивление).

#### 4.7 Поддръжка, почистване, ремонт и съхранение



Преди всякакви дейности по уреда, преди настройка или почистване на уреда или преди проверка за заплитане или

повреда на захранващия кабел уредът трябва да се изключи и щепселът да се извади от контакта.

Оставете уреда напълно да изстине, преди да го приберете за съхранение в затворено помещение и преди да извършите дейности по поддръжката и почистването му.

#### Почистване:

След употреба целият уред трябва старателно да се почисти. (⇒ 11.2)

С помощта на дървена пръчка отстранете заседналите остатъци от трева. Почистете долната страна на косачката с четка и вода.

Никога не ползвайте паро- или водоструйка и не почиствайте уреда под течаща вода (напр. с градински маркуч). Не използвайте агресивни почистващи препарати. Те могат да повредят пластмасовите и металните части, което да влоши безопасната работа на вашия уред на STIHL.

За да се избегне опасността от пожар, в зоната на охлаждащите отвори между капака на електродвигателя и корпуса не бива да попадат трева, слама, мъх, листа, изтекла грес и др.

#### Дейности по поддръжката:

Разрешено е извършване само на описаните в тази инструкция за експлоатация дейности по поддръжката – всички останали работи трябва да се изпълняват от специализиран търговец.

В случай че се нуждаете от информация или помощни средства, **винаги** се обръщайте към специализиран търговец. STIHL препоръчва дейностите по

поддръжка и ремонт да се извършват само от специализиран търговец на STIHL.

Специализираните търговци на STIHL редовно преминават обучение и им се предоставя техническа информация.

Използвайте само разрешени от STIHL инструменти, принадлежности и уреди за допълнително прикачване или технически еквивалентни части, в противен случай може да възникне опасност от злополука, която да доведе до физическо нараняване на хора или повреда на уреда. Ако имате въпроси, се обърнете към специализиран търговец.

Оригиналните инструменти, принадлежности и резервни части на STIHL по своите качества са оптимално съгласувани с уреда и изискванията на потребителя. Оригиналните резервни части на STIHL се познават по каталожния номер на STIHL, по надписа STIHL и евентуално по знака на резервната част на STIHL. Върху малките части може да има само знак.

Винаги поддържайте предупредителните и указателните стикери чисти и четливи. Повредени или изгубени стикери трябва да се заменят с нови оригинални стикери от вашия специализиран търговец на STIHL. Ако даден детайл се замени с нов, погрижете се новият детайл да получи същия стикер.

При работа по режещия блок носете винаги дебели предпазни ръкавици и бъдете изключително предпазливи.

Внимавайте всички гайки, палци и болтове, особено болтът на ножа, да са добре затегнати, така че уредът да се намира в безопасно работно състояние.

Проверявайте редовно целия уред и коша за трева, особено преди да ги приберете за съхранение (напр. през зимата) за износване или повреди. От съображения за сигурност подменяйте веднага износените или повредени части, за да бъде уредът винаги в безопасно работно състояние.

В случай че за извършване на дейности по поддръжката са били отстранени компоненти или защитни приспособления, те трябва да се поставят отново след това съгласно указанията.

Проверявайте редовно ножа за косене за стабилност, повреди и износване.

#### 4.8 Съхранение при продължително неизползване на уреда

Съхранявайте изстиналия уред в сухо и затворено помещение.

Уверете се, че уредът е защитен срещу неразрешена употреба (напр. от деца).

Почистете уреда основно, преди да го приберете за съхранение (напр. през зимата).

Съхранявайте уреда в състояние за безопасна експлоатация.

#### 4.9 Изхвърляне

Уверете се, че излезлият от употреба уред ще бъде предаден за съобразено с изискванията изхвърляне. Преди да бъде изхвърлен, уредът трябва да се

приведе в негодно за употреба състояние. За предотвратяване на злополуки отстранете най-вече кабела за мрежово захранване, съотв. електрическия кабел към електродвигателя.

#### Опасност от нараняване с режещия инструмент!

Никога не оставяйте без надзор уред, който е излязъл от употреба. Уверете се, че уредът и режещият инструмент се съхраняват на място, недостъпно за деца.

### 5. Описание на символите



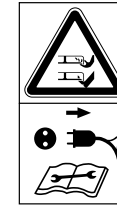
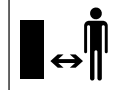
#### Внимание!

Прочетете инструкцията за експлоатация, преди да използвате уреда.



#### Опасност от нараняване!

Не допускайте странични лица в опасната зона.



#### Опасност от нараняване!

Пазете се от острия нож за косене. След изключване ножът за косене работи няколко секунди по инерция (спирачка на двигателя/на ножа). Изключете двигателя и извадете щепсела от контакта, преди да работите по режещия инструмент, преди да извършвате дейности по поддръжка и почистване, преди да проверите дали захранващият кабел е преплетен или повреден и преди да оставите уреда без надзор.



#### Опасност от токов удар!

Дръжте захранващия кабел далеч от режещия инструмент.



Включване на електродвигателя.






## 6. Подготовка на уреда за пускане в експлоатация

### 6.1 Сглобяване на косачката



**Опасност от нараняване**  
Спазвайте указанията за безопасност в глава „За Вашата безопасност“. (⇒ 4.)

- Извършете сглобяването върху хоризонтална, равна и твърда повърхност. Преди монтажа проверете окомплектовката. 
- Сглобете коша за трева и монтирайте долните части на лоста за управление (D) – спазвайте момента на затягане. 
- Позиционирайте горната част на лоста за управление върху долните му части на желаната височина и задръжте. (⇒ 7.3)
- Монтирайте горната част на лоста за управление, поставете електрическия кабел в кабелния водач (J), както е показано на фигурата, и го закрепете с кабелните скоби (K) към лоста за управление. 
- Закачете коша за трева. (⇒ 7.1)

## 7. Командни елементи

### 7.1 Кош за трева



#### Закачане:

- Отворете дефлектора (1) и го задръжте.
- Закачете коша за трева (2) с помощта на застопоряващите зъбчета на местата, предвидени за закрепване на коша (3) от задната страна на уреда.
- Затворете дефлектора (1).

#### Откачане:

- Отворете дефлектора (1) и го задръжте.
- Повдигнете леко коша за трева (2) и го свалете назад.
- Затворете дефлектора (1).

### 7.2 Индикатор за равнището на запълване



В горната част на коша за трева е поставен индикатор за равнището на запълване (1).

Въздушният поток, който възниква от въртенето на ножа за косене и осигурява пълненето на коша за трева, повдига индикатора за равнището на запълване (2):  
Кошът за трева се пълни с окосена маса.

Когато кошът за трева се напълни, този въздушен поток намалява и индикаторът за равнището на запълване пада (3):

- Изпразнете пълния кош за трева (⇒ 10.5).

### 7.3 Лост за управление



#### Опасност от прищипване!

Горната част на лоста за управление може да се сгъне при разхлабване на въртящите се лостове. Затова винаги дръжте с една ръка горната част на лоста за управление (2) в най-високата му точка, докато разхлабвате въртящите се лостове.

#### 1 Сгъване на горната част на лоста за управление:

**Транспортна позиция** – за компактно транспортиране и съхранение на уреда:

- Развийте въртящите се лостове (1), така че да могат да се движат свободно и сгънете напред горната част на лоста за управление (2). Внимавайте да не повредите електрическия кабел.

**Работна позиция** – за бутане на уреда:

- Отворете назад и задръжте с една ръка горната част на лоста за управление (2).
- Затегнете въртящите се лостове (1).

#### 2 Регулиране на височината:

Горната част на лоста за управление може да се монтира на 2 нива:

- Развийте въртящите се лостове (1) и свалете болтовете (3).
- Поставете горната част на лоста за управление (2) на желаното ниво:  
отвор **A** – горна позиция  
отвор **B** – долна позиция

- Пъхнете болтовете (3) през отворите на долната и горната част на лоста за управление и затегнете въртящите се лостове (1).

#### 7.4 Централна настройка на височината на косене



Височината на косене може да се настройва на пет различни степени.

##### Степен 1:

най-малката височина на косене (25 мм)

##### Степен 5:

най-голямата височина на косене (65 мм)

#### Настройка на височината на косене:

- Натиснете навън и задръжте фиксаторния лост (1).
- Настройте желаната височина на косене чрез вдигане и спускане на уреда.
- Пуснете фиксаторния лост (1) и го оставете да се фиксира.

## 8. Указания за работа

### 8.1 Общи указания



#### Опасност от нараняване!

Веднага оправете кабела, в случай че се преплете.

При косене захранващият кабел трябва да е зад гърба Ви. При косене захранващите кабели могат по невнимание да бъдат прекъснати или да се спънете в тях. Ето защо те крият голям риск от злополука. Затова косете така, че захранващият кабел винаги да остава на вече окосената площ.

Хубава и гъста тревна площ се постига чрез често косене и поддържане на ниска трева.

При горещ и сух климат не косете прекалено ниско, в противен случай тревната площ ще изгори от слънцето и ще придобие невзрачен вид!

При косене с остър нож се постига по-красив вид на окосената площ, отколкото с тъп нож, ето защо ножът трябва редовно да се заточва (от специализиран търговец на STIHL).

### 8.2 Правилно натоварване на електродвигателя

Не включвайте косачката във висока трева, съотв. на най-ниската височина на косене.

Натоварвайте косачката само дотолкова, че честотата на въртене на електродвигателя да не спадне драстично.

При спадане на честотата на въртене изберете по-голяма височина на косене и/или намалете скоростта, с която водите косачката.

### 8.3 В случай че ножът за косене блокира

Веднага изключете електродвигателя и извадете щепсела от контакта. След това отстранете причината за повредата.

### 8.4 Защита срещу топлинно претоварване на електродвигателя

Ако по време на работа се получи претоварване на електродвигателя, вградената защита срещу топлинно претоварване го изключва автоматично.

Причини за претоварване:

- косене на много висока трева или настройка на много ниска височина на косене;
- много висока скорост на водене на косачката;
- недостатъчно почистване на проводя за охлаждащ въздух (смукателните отвори);
- ножът за косене е тъп или износен;
- неподходящ или прекалено дълъг захранващ кабел – спад на напрежението (⇒ 10.1).

### Повторно пускане в експлоатация

Пуснете уреда отново в експлоатация, след като изстине в рамките на 20 мин. (в зависимост от температурата на околната среда) (⇒ 10.).

### 8.5 Работна зона на оператора



- От съображения за сигурност операторът никога не бива да напуска работната зона зад лоста при работещ електродвигател. Винаги спазвайте определената от ръкохватката безопасна дистанция.
- Косачката може да се управлява само от един човек. Страничните лица трябва да стоят далеч от опасната зона. (⇒ 4.)

## 9. Защитни приспособления

Уредът е оборудван с множество защитни приспособления, които служат за неговото безопасно управление и за защита срещу неправилното му използване.



### Опасност от нараняване!

Ако при някое от защитните приспособления се установи неизправност, уредът не бива да се пуска в експлоатация. Обърнете се към вашия специализиран търговец – STIHL препоръчва своите специализирани търговци.

### 9.1 Защитни приспособления

Косачката е оборудвана със защитни приспособления, които предотвратяват неволен контакт с ножа за косене и изхвърляната окосена маса. Към тях спадат корпусът, дефлекторът, кошът за трева и правилно монтираната ръкохватка.

### 9.2 Управление с две ръце

Електродвигателят може да бъде включен само ако с дясната ръка се натисне и задържи пусковият бутон, а след това с лявата ръка лостът за спиране на двигателя се изтегли към лоста за управление.

### 9.3 Инерционна спирачка на електродвигателя

След пускане на лоста за спиране на двигателя ножът за косене спира да се движи след по-малко от 3 секунди.

Интегрираната в електродвигателя инерционна спирачка съкращава времето на движение по инерция на ножовете до пълното им спиране.



След включване на електродвигателя ножът започва да се върти и се чува шум като от вятър. Времето за работа по инерция съответства на продължителността на този шум като от вятър след изключване на електродвигателя. То може да се измери с хронометър.

## 10. Пускане на уреда в експлоатация

### 10.1 Свързване на уреда към електрическата мрежа



### Опасност от токов удар!

Спазвайте указанията за безопасност в глава „За Вашата безопасност“ (⇒ 4.2).

При използване на кабелен барабан захранващият кабел трябва да е развит изцяло, в противен случай електрическото съпротивление може да доведе до загуба на мощност и прегряване.

Като захранващи кабели трябва да се използват само проводници, които са по-тежки от гумирани проводници **H07 RN-F DIN/VDE 0282**.

**Минимално напречно сечение:**  
**до 25 м дължина: 3 x 1,5 мм<sup>2</sup>**  
**до 50 м дължина: 3 x 2,5 мм<sup>2</sup>**

Куплунзите на кабела трябва да са от гума или с гумено покритие и да отговарят на стандарта **DIN/VDE 0620**.

Напрежението и честотата на мрежата трябва да съответстват на данните върху табелката за мощността, респ. глава „Технически данни“ (⇒ 17.).

Захранващият кабел трябва да е достатъчно обезопасен (⇒ 17.).

Този уред е предвиден да се захранва от електрическа мрежа с пълно системно съпротивление  $Z_{\text{макс}}$  на съединителна точка (сградна инсталация) от максимум **0,49 ома** (при 50 Hz).

Потребителят трябва да се увери, че уредът се захранва от електрическа мрежа, която отговаря на тези изисквания. Ако е необходимо, можете да попитате местното електроразпределително предприятие за пълното системно съпротивление.

### 10.2 Приспособление за изтегляне и прибиране на кабела



Приспособлението за изтегляне и прибиране на кабела предотвратява неволното изваждане на захранващия кабел по време на работа, което може да причини повреда на гнездото за включване на уреда към електрическата мрежа.

Затова захранващият кабел трябва да бъде направляван посредством това приспособление.

- Направете примка със захранващия кабел (1) и я прекарайте през отвора (2).
- Нахлузете примката на куката (3) и я затегнете.

### 10.3 Включване на косачката



**i** Не включвайте електродвигателя във висока трева или на най-ниската височина на косене, тъй като това затруднява процеса на включване.

- Натиснете пусковия бутон (1) и го задръжте. Издърпайте лоста за спиране на двигателя (2) към лоста за управление и го задръжте.

- Пусковият бутон (1) може да бъде освободен след задействане на лоста за спиране на двигателя (2).

### 10.4 Изключване на косачката



- Пуснете лоста за спиране на двигателя (1). След кратко време на движение по инерция електродвигателят и ножът за косене спират.

### 10.5 Изпразване на коша за трева



#### Опасност от нараняване!

От съображения за сигурност преди сваляне на коша за трева електродвигателят трябва да се изключи.

- Откачете коша за трева. (⇒ 7.1)
- Отворете коша за трева за затварящата планка (1). Отворете горната част на коша за трева (2) и я задръжте. Обърнете назад коша за трева и го изпразнете от окосената маса.
- Затворете коша за трева.
- Закачете коша за трева. (⇒ 7.1)

## 11. Поддръжка

### 11.1 Общи указания



#### Опасност от нараняване!

Спазвайте указанията за безопасност в глава „За Вашата безопасност“ (⇒ 4.).

### Годишна поддръжка от специализиран търговец:

Косачката трябва да се проверява веднъж годишно от специализиран търговец. STIHL препоръчва своите специализирани търговци.

### 11.2 Почистване на уреда



#### Интервал на поддръжка: след всяка употреба

- Поставете косачката върху твърд, хоризонтален и равен терен.
- Откачете коша за трева. (⇒ 7.1)
- Обърнете настрани косачката (1), за да я почистите от долната страна.
- Почиствайте уреда само с вода, четка или кърпа. С помощта на дървена пръчка отстранете заседналите остатъци от трева. При нужда използвайте специален почистващ препарат (напр. специалния почистващ препарат на STIHL).
- Никога не насочвайте водна струя или пара под високо налягане към прекъсвачите, частите на двигателя, уплътненията и лагерите.

### 11.3 Електродвигател и колела

Електродвигателят не се нуждае от поддръжка.

Лагерите на колелата не се нуждаят от поддръжка.

EN

ES

PT

NO

SV

FI

DA

EL

BG

UK

#### 11.4 Горна част на лоста за управление

##### Интервал на поддръжка: преди всяка употреба

Проверете горната част на лоста за управление за повреди – тя има изолиращо покритие. В случай че то е повредено, не използвайте косачката и подменете горната част на лоста за управление.

#### 11.5 Поддръжка на ножа за косене



15

##### Интервал на поддръжка: преди всяка употреба



##### Опасност от нараняване!

Преди всяка употреба проверявайте ножа за повреди. Ножът трябва да се подмени, ако се виждат резки или пукнатини или ако са достигнати или преминали границите на износване.

- Обърнете настрани косачката. (⇒ 11.2)
- Почистете ножа за косене (1) и го проверете за повреди (резки или пукнатини) и износване и при нужда го подменете.
- Проверете **дебелината на ножа** **A** на няколко места с помощта на измервателен шибър. По-специално извършете допълнителни измервания също и в областта на лопатките на ножа.  
**A** > 1,6 мм

- Поставете линия (2) до предния ръб на ножа и измерете **обратното заточване** **B**.  
**B** < 5 мм

#### 11.6 Демонтаж и монтаж на ножа за косене



16



##### Опасност от нараняване!

При всякакви дейности по ножа за косене носете подходящи предпазни ръкавици.

- При дейности по ножа за косене обърнете настрани косачката. (⇒ 11.2)

##### 1 Демонтаж:

- Хванете с една ръка ножа за косене (1).
- Развийте болта на ножа (2) и го свалете заедно със захващащото приспособление (3) и ножа за косене (1).

##### 2 Монтаж:



##### Опасност от нараняване!

Преди монтажа проверете състоянието на ножа за косене (повреди, износване) и при нужда го сменете. (⇒ 11.5)

Монтирайте ножа за косене само както е показано на фигурата с извитите лопатки нагоре (към уреда). Спазвайте точно предварително зададения момент на затягане на болта на ножа, тъй като от това зависи сигурното закрепване на режещия инструмент. Допълнително фиксирайте болта на ножа с **Loctite 243**.

При всяка смяна на ножа подменяйте и болта на ножа и захващащото приспособление.

- Почистете контактната повърхност, захващащото приспособление и втулката на ножа.
- Поставете ножа за косене (1) към втулката на ножа с извитите лопатки нагоре. Позиционирайте водещите щифтове (4) на втулката на ножа в отворите на ножа за косене.
- Дръжте с една ръка ножа за косене (1) и поставете захващащото приспособление (3).
- Завийте болта на ножа (2) и го затегнете.  
**Момент на затягане на болта на ножа:**  
15 - 20 Nm

## 11.7 Наточване на ножа за косене

STIHL препоръчва ножът за косене да се дава за наточване от специалист. При неправилно наточен нож (грешен ъгъл на заточване, дисбаланс и др.) функционирането на уреда може да се влоши.

### Указания за наточване на ножа:

- Демонтирайте ножа за косене. (⇒ 11.6)
- При наточване изстудете ножа за косене, например с вода. Не бива да се получава синьо оцветяване, защото така се намалява устойчивостта на рязане.
- Наточвайте ножа равномерно, за да избегнете вибрации поради дисбаланс.
- Спазвайте ъгъла на заточване от 30°.
- След наточване неравностите по режещия ръб се отстраняват с фина шурка.

## 11.8 Съхранение на уреда (през зимата)

Съхранявайте уреда в сухо и затворено помещение без наличие на много прах. Уверете се, че той се съхранява на място, недостъпно за деца.

Съхранявайте косачката само в безопасно за експлоатация състояние, при нужда сгънете двойната ръкохватка.

Затегнете всички гайки, палци и болтове, подновете станалите нечетливи предупредителни надписи

по уреда, проверете цялата машина за износване или повреди. Сменете износените или повредени части.

Евентуалните неизправности по уреда трябва да се отстранят, преди да бъде прибран за съхранение.

При по-продължително неизползване на косачката (зимна пауза) спазвайте следното:

- Почистете внимателно всички външни части на уреда.
- Смажете с масло съотв. грес всички подвижни части.

## 12. Транспортиране

### 12.1 Транспортиране



#### Опасност от нараняване!

Преди транспортиране прочетете и спазвайте указанията в глава „За Вашата безопасност“. (⇒ 4.) При транспортиране носете винаги подходящо защитно облекло (предпазни обувки, плътни предпазни ръкавици). Преди вдигане или транспортиране винаги изваждайте захранващия кабел.

### Носене на уреда:

- Носете косачката, като я държите с едната ръка за ръкохватката за носене (1), а с другата за корпуса (2). Внимавайте винаги да има достатъчно разстояние между тялото Ви (най-вече краката) и ножа за косене.

или

- Носете косачката, като я държите с едната ръка за ръкохватка за носене (1).

### Закрепване на уреда:

- Обезопасете косачката и коша за трева върху товарната платформа с подходящи крепежни средства.
- Завържете въжетата или ремъците за ръкохватката за носене (1) и за долните части на лоста за управление (3).

## 13. Минимизиране на износването и предотвратяване на повреди

### Важни указания за поддръжка на групата продукти

#### Косачка, ръчноводена с мрежово захранване (STIHL RME)

За материални щети и физическо нараняване на хора, които са причинени поради неспазване на указанията в ръководството за експлоатация, особено по отношение на безопасността, обслужването и поддръжката, или поради употреба на неразрешени приспособления за допълнително монтиране и резервни части, фирмата STIHL не носи никаква отговорност.

Непременно спазвайте следните указания, за да предотвратите повреди или прекалено износване на вашия уред на STIHL:

## 1. Износващи се части

Някои части на уреда STIHL, дори и при употреба по предназначение, се износват и в зависимост от вида и продължителността на използване трябва да се подменят своевременно.

Към тях спадат:

- нож.

## 2. Спазване на предписанията, посочени в тази инструкция за експлоатация

Използването, поддръжката и съхранението на уреда на STIHL трябва да се извършват грижливо, както е описано в тази инструкция за експлоатация. Потребителят отговаря лично за всички повреди, причинени поради неспазване на указанията за безопасност, обслужване и поддръжка.

Това в най-голяма степен се отнася за:

- недостатъчен капацитет на захранващия кабел (напречно сечение);
- неправилно свързване към електрическата мрежа (напрежение);
- неразрешени от STIHL промени по продукта;
- използване на инструменти или допълнителни принадлежности, които не са позволени и не са подходящи за уреда или са с по-ниско качество;
- употреба на продукта не по предназначение;
- използването на продукта при спортни или състезателни мероприятия;

- вторични повреди вследствие на използването на продукта с неизправни части.

## 3. Дейности по поддръжката

Всички изброени в раздел „Поддръжка“ дейности трябва да бъдат извършвани редовно.

Ако тези дейности по поддръжката не могат да бъдат извършвани от самия потребител, той трябва да се обърне към специализиран търговец.

STIHL препоръчва дейностите по поддръжка и ремонт да се извършват само при специализиран търговец на STIHL.

Специализираните търговци на STIHL редовно преминават обучение и им се предоставя техническа информация.

Ако тези дейности по поддръжката не бъдат извършени, могат да възникнат повреди, за които е отговорен потребителят.

Към тях спадат:

- повреди на електродвигателя в резултат на недостатъчно почистване на проводя за охлаждащ въздух (смукателните отвори);
- корозионни и други вторични повреди вследствие на неправилно съхранение на уреда;
- повреди на уреда поради употреба на резервни части с по-ниско качество;
- повреди в резултат на ненавременна или недостатъчна сервизна поддръжка, съответно повреди вследствие на дейности по поддръжка и ремонт, които не са извършени в сервизите на специализираните търговци.

## 14. Опазване на околната среда



Окосената трева не бива да се изхвърля на боклука, а трябва да се компостира.

Опаковките, уредът и принадлежностите са произведени от материали, които подлежат на рециклиране, и трябва да се изхвърлят по съответния начин.

Разделното и екосъобразно изхвърляне на остатъчните материали подпомага повторната употреба на вторични суровини. Затова след изтичане на обичайния му срок на използване уредът трябва да се предаде на вторични суровини. При изхвърляне обърнете внимание на информацията в глава „Изхвърляне“ (⇒ 4.9).

Обърнете се към Вашия център за рециклиране или към Вашия специализиран търговец, за да научите как да изхвърляте правилно отпадните продукти.

## 15. Обичайни резервни части

Нож за косене:  
6311 702 0100

Болт на ножа:  
9018 321 1800

Захващащо приспособление:  
6311 702 0600

**i** При смяна на ножа подменяйте болта на ножа и захващащото приспособление. Резервни части могат да се закупят от специализираните търговци на STIHL.

## 16. ЕС Декларация за съответствие

### 16.1 Косачка, ръчноводена с мрежово захранване (STIHL RME)

STIHL Tirol GmbH  
Hans Peter Stihl-Straße 5  
6336 Langkampfen  
Австрия

декларираме, поемайки пълна отговорност, че машината

Косачка, ръчноводена с мрежово захранване (STIHL RME),

<b>Фабрична марка</b>	<b>STIHL</b>
Тип	RME 235.0
Сериен номер	6311

отговаря на следните директиви на ЕО: 2000/14/ЕС, 2014/30/ЕУ, 2006/42/ЕС, 2011/65/ЕУ

Продуктът е разработен в съответствие със следните стандарти: EN 60335-1, EN 60335-2-77

За разработването и изготвянето на продуктите са приложими важщите към датата на производство версии на нормите.

Приложен метод за оценка на съответствието:  
Приложение VIII (2000/14/ЕС)

Име и адрес на нотифицирания орган:

TÜV Rheinland LGA Products GmbH  
Tillystraße 2  
D-90431 Nürnberg

Комплектоване и съхранение на техническата документация:  
Sven Zimmermann  
STIHL Tirol GmbH

Годината на производство и машинният номер са посочени на табелката за мощността на уреда.

Измерено ниво на шума:  
92,1 dB(A)

Гарантирано ниво на шума:  
93 dB(A)

Лангкампфен,  
2019-01-02 (ГГГГ-ММ-ДД)

STIHL Tirol GmbH



Sven Zimmermann

Ръководител отдел „Конструкции и дизайн“

## 17. Технически данни

<b>Тип</b>	<b>RME 235.0</b>
Сериен номер	6311
Двигател, модел	Електродвигател

<b>Тип</b>	<b>RME 235.0</b>
Тип двигател	AC универсален двигател
Напрежение	230 V~
Получена мощност	1200 W
Честота	50 Hz
Защитно устройство	5 A
Клас на защита	II
Вид защита	IPX 4
Косачен механизъм	Ножодържач
Ширина на косене	33 см
Честота на въртене на косачния механизъм	3200 об/мин
Съгласно Директива 2000/14/ЕС:	
Гарантирано ниво на шума $L_{WA}$	93 dB(A)
Съгласно Директива 2006/42/ЕС:	
Ниво на шума на работното място $L_{pA}$	80 dB(A)
Коефициент на неопределеност $K_{pA}$	2 dB(A)
Задвижване на ножодържача	постоянно
Момент на затягане на болта на ножа	15 - 20 Nm
Предно колело, Ø	140 мм
Задно колело, Ø	170 мм
Вместимост на коша за трева	30 л
Височина на косене	25 - 65 мм
Зададена характеристика на вибрациите съгласно EN 12096:	
Измерена стойност $a_{hw}$	1,40 м/сек <sup>2</sup>

EN  
ES  
PT  
NO  
SV  
FI  
DA  
EL  
BG  
UK



<b>Тип</b>	<b>RME 235.0</b>
Коефициент на неопределеност	
$K_{hw}$	0,70 м/сек <sup>2</sup>
Измерване съгласно EN 20643	
Дължина	127 см
Ширина	37 см
Височина	108 см
Тегло	13 кг
	14 кг (GB)

## 18. Откриване на повреди

✘ евентуално се обърнете към специализиран търговец – STIHL препоръчва своя специализиран търговец.

### Неизправност:

Електродвигателят не стартира

### Възможна причина:

- Няма мрежово напрежение
- Неизправен захранващ кабел/щепсел, съответно щепселно съединение или прекъсвач
- Бутонът за стартиране не е натиснат
- Електродвигателят е претоварен поради косене на прекалено висока или влажна трева
- Защитата на електродвигателя е активирана
- Корпусът на косачката е запушен
- Предпазителят в щепсела е неизправен (версия за Великобритания)

### Отстраняване:

- Проверете защитното устройство (⇒ 10.1)

- Проверете кабела/щепсела/прекъсвача и ако е необходимо, ги подменете (⇒ 10.1)
- Натиснете бутона за стартиране (⇒ 10.3)
- Не включвайте електродвигателя във висока трева, коригирайте височината на косене (⇒ 7.4)
- Оставете уреда да изстине (⇒ 8.4)
- Почистете корпуса на косачката (⇒ 11.2)
- Сменете предпазителя в щепсела (✘)

### Неизправност:

Често задействащи се предпазители

### Възможна причина:

- Неподходящ захранващ кабел
- Претоварване на мрежата
- Уредът е претоварен поради косене на прекалено висока или влажна трева

### Отстраняване:

- Използвайте подходящ захранващ кабел (⇒ 10.1)
- Свържете уреда към друга токова верига
- Съобразете височината и скоростта на косене с условията на косене (⇒ 7.4)

### Неизправност:

Силни вибрации по време на работа

### Възможна причина:

- Болтът на ножа е хлабав
- Ножът не е балансиран

### Отстраняване:

- Затегнете болта на ножа (⇒ 11.6)
- Заточете (балансирайте) или подменете ножа (⇒ 11.7)

### Неизправност:

Некачествено косене, тревата пожелтява

### Възможна причина:

- Ножът за косене е тъп или износен
- Скоростта на водене на уреда е много голяма за избраната височина на косене

### Отстраняване:

- Заточете ножа за косене или го подменете (⇒ 11.7)
- Намалете скоростта на водене на уреда и/или изберете правилната височина на косене (⇒ 7.4)

### Неизправност:

Затруднено включване или отслабване мощността на електродвигателя

### Възможна причина:

- Косене на прекалено висока или влажна трева
- Корпусът на косачката е запушен

### Отстраняване:

- Съобразете височината и скоростта на косене с условията за косене (⇒ 7.4)
- Почистете корпуса на косачката (преди почистване извадете щепсела от контакта) (⇒ 11.2)

### Неизправност:

Каналът за изхвърляне е запушен


### Възможна причина:

- Ножът е износен
- Косене на прекалено висока или влажна трева

### Отстраняване:

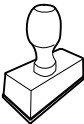
- Подменете ножа за косене (⇒ 11.7)

- Съобразете височината и скоростта на косене с условията за косене (⇒ 7.4)

 Дата на следваща сервизна поддръжка

## 19. Сервизен план

### 19.1 Потвърждение за предаване

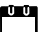
Модел:	_____
Сериен номер:	<input type="text"/> <input type="text"/> <input type="text"/> <input type="text"/> <input type="text"/> <input type="text"/> <input type="text"/> <input type="text"/> <input type="text"/> <input type="text"/>
дата:	<input type="text"/> <input type="text"/> <input type="text"/> <input type="text"/> <input type="text"/> <input type="text"/> <input type="text"/> <input type="text"/>
	
Следващ сервиз	
дата:	<input type="text"/> <input type="text"/> <input type="text"/> <input type="text"/> <input type="text"/> <input type="text"/> <input type="text"/> <input type="text"/>

### 19.2 Потвърждение за извършена сервизна поддръжка



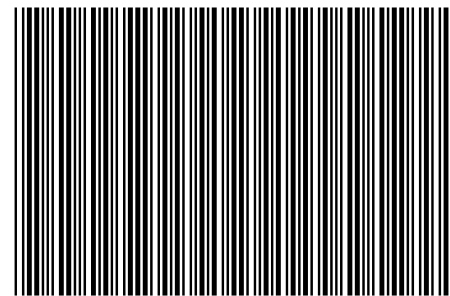
Дайте тази инструкция за експлоатация на вашия специализиран търговец на STIHL при извършване на дейности по поддръжката.

Той ще потвърди изпълнението на сервизните дейности в полетата на формуляра.

 Сервизната поддръжка е извършена на

# STIHL RME 235

# STIHL®



0478 121 9804 A

**A**

**INT 2**